

**T.C**  
**KOZAN KAYMAKAMLIĐI**  
**TURGUTLU ŐEHİT MUSTAFA ALPASLAN İLKOKULU MÜDÜRLÜĐÜ**  
**2024-2028 STRATEJİK PLANI**





**ÖĞRETMENLER; YENİ NESİL SİZİN ESERİNİZ OLACAKTIR.**

## Okul / Kurum Bilgileri

<b>İL: ADANA</b>		<b>İLÇE: KOZAN</b>			
<b>Adres</b>	Turgutlu Mah.Çayüstü Sok.No:64/A Kozan/ADANA		<b>Coğrafi Konum</b>	<a href="https://goo.gl/maps/ymF5Se9zSQT2">https://goo.gl/maps/ymF5Se9zSQT2</a>	
<b>Telefon Numarası</b>	05336107525		<b>Faks Numarası</b>		
<b>e-Posta Adresi</b>	732275@meb.k12.tr		<b>Web sayfa adresi</b>		
<b>Kurum Kodu</b>	732275		<b>Öğretim Şekli</b>	Tekli Öğretim	
<b>Okulun Isınma Şekli</b>	Soba		<b>Derslik Sayısı</b>	9	
			<b>Şube Sayısı</b>	9	
<b>Öğrenci Sayısı</b>	<b>Erkek</b>	86	<b>Öğretmen Sayısı</b>	<b>Kadın</b>	6
	<b>Kız</b>	74		<b>Erkek</b>	6
	<b>Toplam</b>	160		<b>Toplam</b>	12

## SUNUŞ

Okul medeniyettir. Okulu, eğitim öğretimi çevrenin, toplumun merkezine oturabilenler medeniyetin zirvesine ulaşmıştır. Mutlu, müreffeh bireyler ve baki medeniyetler kurmuşlardır. Medeniyetin zirvesine ulaşmak çağın gereklilikleri ile uyumlu, donanımlı, sürekli kendisini yenileyen eğitim öğretim anlayışı ile mümkündür. Plansız, programsız bir eğitim öğretimin başarıyı yakalaması mümkün değildir.

Stratejik plan okulumuzun çağa uyumlu gelişimi açısından, belirlediği vizyonu, misyonu gerçekleştirmesi için bize yol gösterici olacaktır. Stratejik planın, okulumuzun ve çevresinin eğitim yapısını güçlendirebilecek kılavuz olarak kullanılması amaçlanmıştır. Belirtilen stratejik amaçlar doğrultusunda hedefler konulmuş ve okulumun stratejik planı hazırlanmıştır Sorumluluklarının bilincinde olan güçlü kadromuzla medeniyet yolunda ilerlemeye, zoru başarmaya talibiz.

Okulumuza ait stratejik planın hazırlanmasında her türlü katkıyı sunan ekip arkadaşlarıma teşekkür ederim.

Tüm personelime başarılar dilerim.

M.Nezih KARAVELİOĞLU

Okul Müdürü



## İçindekiler Tablosu

Okul / Kurum Bilgileri.....	3
SUNUŞ.....	4
TABLolar VE ŞEKİLLER LİSTESİ.....	7
1.GİRİŞ VE STRATEJİK PLANIN HAZIRLIK SÜRECİ.....	9
1.1.Strateji Geliştirme Kurulu ve Stratejik Plan Ekibi.....	9
1.2. Planlama Süreci: .....	10
2.DURUM ANALİZİ.....	10
2.1.Kurumsal Tarihçe.....	12
2.2.Uygulanmakta Olan Stratejik Planın Değerlendirilmesi.....	12
2.3.Yasal Yükümlülükler ve Mevzuat Analizi.....	13
2.4. Üst Politika Belgeleri Analizi .....	16
2.5. Faaliyet Alanları ile Ürün/Hizmetlerin Belirlenmesi.....	21
2.6. Paydaş Analizi.....	23
2.6.1. Paydaş Görüş - Önerilerinin Alınması ve Değerlendirilmesi .....	24
2.7. Okul / Kurum İçi Analiz .....	27
2.7.1. Okul / Kurum Teşkilat Şeması.....	27
2.7.2. Kurum İçi analiz.....	28
2.7.2. İnsan Kaynakları.....	32
2.7.3. Teknolojik Düzey.....	37
2.7.4. Mali Kaynaklar.....	39
2.7.5. İstatistik Veriler.....	42

2.8. Çevre Analizi (PESTLE) .....	46
2.9. GZFT Analizi .....	49
3.GELECEĞE BAKIŞ .....	50
3.1.Misyonumuz.....	50
3.2.Vizyonumuz .....	50
3.3.Temel Değerlerimiz .....	51
4. AMAÇ, HEDEF VE PERFORMANS GÖSTERGESİ İLE STRATEJİLERİN BELİRLENMESİ .....	52
5. İZLEME VE DEĞERLENDİRME.....	56
İMZA SİRKÜSÜ .....	57

## TABLolar VE ŐEKİLLER LİSTESİ

Tablo 1:Strateji Geliřtirme Kurulu ve Stratejik Plan Ekibi Tablosu .....	9
Tablo 2: Yasal Yüklümlülükler .....	13
Tablo 3:Üst Politika Belgeleri .....	16
Tablo 4: Tablo 4:Üst Politika Belgeleri Analizi .....	17
Tablo 5:Faaliyet Alanlar/Ürün ve Hizmetler Tablosu .....	21
Tablo 6:Paydař sınıflandırma ve etki / önem matrisi .....	23
Tablo 7:Öğrenci Memnuniyet Anket Sonuçları .....	24
Tablo 8:Öğretmen Memnuniyet Anket Sonuçları .....	25
Tablo 9:Veli Memnuniyet Anket Sonuçları .....	26
Tablo 10:Sınıflara ve cinsiyete göre öğrenci sayıları .....	28
Tablo 11:Yabancı uyruklu öğrenci sayısı .....	29
Tablo 12:Kaynařtırma öğrencileri sayısı .....	29
Tablo 14: Bursluluk Sınavını Kazanan Öğrenci Sayısı .....	<b>Error! Bookmark not defined.</b>
Tablo 16: Yükseköğrenime yerleşen öğrenci sayısı .....	<b>Error! Bookmark not defined.</b>
Tablo 17: Okul / Kurum sosyal, kültürel, bilimsel ve sportif başarı tablosu .....	30
Tablo 18: Öğrenci devamsızlık verileri .....	31
Tablo 19: Çalışanların Eğitim Düzeyi ve Cinsiyetine Göre Dağılımı .....	32
Tablo 20: İdari Personelin Hizmet Süresine İlişkin Bilgiler .....	33
Tablo 21: Öğretmenlerin Hizmet Süreleri .....	33
Tablo 22: Yönetici ve öğretmenlerin katıldıkları hizmet içi eğitim faaliyeti sayısı .....	34
Tablo 23: Okul / kurum norm ve ihtiyaç durumu .....	35
Tablo 24: Okul/Kurumda Oluşan Öğretmen Sirkülasyon Durumu .....	35
Tablo 25: Okul/Kurumda Oluşan Yönetici Sirkülasyon Durumu .....	36
Tablo 26: Kurumdaki Mevcut Hizmetli/ Memur/ Yardımcı Personel Sayısı .....	36
Tablo 27: Okul/kurum Rehberlik Hizmetleri .....	37
Tablo 28: Teknolojik Araç-Gereç Durumu .....	38

<i>Tablo 29: Fiziki Mekân Durumu</i> .....	39
<i>Tablo 30: Gelir-Gider Tablosu (2023 yılı)</i> .....	40
<i>Tablo 31: Kaynak Tablosu</i> .....	41
<i>Tablo 32: Yıllara göre öğrenci sayısı</i> .....	42
<i>Tablo 33: Yıllara göre sınıf tekrar yapan öğrenci sayısı</i> .....	42
<i>Tablo 34: Okulda Kurulan Kulüpler</i> .....	43
<i>Tablo 35: Kurumda Gerçekleştirilen Faaliyet Sayıları</i> .....	43
<i>Tablo 36: Lisanslı öğrenci sayısı</i> .....	<b>Error! Bookmark not defined.</b>
<i>Tablo 37: Okul paydaşlarınınca gerçekleştirilen bilimsel faaliyetler / yayınlar</i> .....	44
<i>Tablo 38: Pansiyondan faydalanan öğrenci sayısı</i> .....	45
<i>Tablo 39: Yemekhaneden faydalanan öğrenci sayısı</i> .....	45
<i>Tablo 40: PESTLE Tablosu</i> .....	46
<i>Tablo 41: GZFT Listesi</i> .....	49
<i>Tablo 42: Tespit ve İhtiyaçlar Tablosu</i> .....	<b>Error! Bookmark not defined.</b>
<i>Tablo 43: Amaç ve Hedefler Tablosu</i> .....	<b>Error! Bookmark not defined.</b>
<i>Şekil 1:Okul / kurum Teşkilat Şeması</i> .....	27



# 1.GİRİŞ VE STRATEJİK PLANIN HAZIRLIK SÜRECİ

## 1.1.Strateji Geliştirme Kurulu ve Stratejik Plan Ekibi

**Strateji Geliştirme Kurulu:** Okul müdürünün başkanlığında, bir okul müdür yardımcısı, bir öğretmen ve okul/aile birliği başkanı ile bir yönetim kurulu üyesi olmak üzere 5 kişiden oluşan üst kurul kurulur.

**Stratejik Plan Ekibi:** Okul müdürü tarafından görevlendirilen ve üst kurul üyesi olmayan müdür yardımcısı başkanlığında, belirlenen öğretmenler ve gönüllü velilerden oluşur.

*Tablo 1:Strateji Geliştirme Kurulu ve Stratejik Plan Ekibi Tablosu*

Strateji Geliştirme Kurulu Bilgileri		Stratejik Plan Ekibi Bilgileri	
Adı Soyadı	Ünvanı	Adı Soyadı	Ünvanı
M.Nezih KARAVELİOĞLU	Okul Müdürü	Hakkı Birhan SAPMAZ	Müdür Yardımcısı
Mustafa YALÇINTAŞ	Öğretmen	Songül KÜTÜK	Öğretmen
Şule KAYA	Öğretmen	Muttalip ÇEKMEN	Öğretmen
Yasin AZGIN	Okul Aile Birliği Başkanı	Bilal ÇELEN	Öğretmen
Emine KARADUMAN	Yönetim Kurulu Üyesi	Ayşegül KARADUMAN	Öğrenci Velisi

## 1.2. Planlama Süreci:

2024-2028 dönemi Stratejik planlama sürecinin belirli bir zaman dilimi içerisinde tamamlanması ve kaynakların etkin kullanımı amacıyla, ekibimiz tarafından Kozan İlçe Milli Eğitim Müdürlüğü Ar-Ge biriminin koordinasyonu doğrultusunda çalışmalar başlatılmıştır. Stratejik planlama hazırlık süreci katılımçılık ilkesi çerçevesinde kararlar üst kurulla yapılan toplantılarla alınmıştır. Toplantılara üst kurulun yanında öğretmen ve personellerin katılımıyla gerçekleştirilmiştir. Müdürlüğümüz dördüncü stratejik planı olan 2024-2028 Stratejik Planı'nı da kalkınma planları, programlar, ilgili mevzuat ve benimsediği temel ilkeler çerçevesinde geleceğe ilişkin misyon ve vizyonlarını oluşturmak, stratejik amaçlar ve ölçülebilir hedefler saptamak, performansları önceden belirlenmiş olan göstergeler doğrultusunda ölçmek ve bu sürecin izleme ve değerlendirmesini yapmak amacıyla katılımcı yöntemlerle hazırlamıştır.

## 2.DURUM ANALİZİ

Durum analizi bölümünde okulumuzun mevcut durumu ortaya konularak neredeyiz sorusuna yanıt bulunmaya çalışılmıştır.

Bu kapsamda okulumuzun kısa tanıtımı, okul künyesi ve temel istatistikleri, paydaş analizi ve görüşleri ile okulumuzun Güçlü Zayıf Fırsat ve Tehditlerinin (GZFT) ele alındığı analize yer verilmiştir.

Okulun Kısa Tanıtımı:

Okulumuz, Adana ili, Kozan İlçesi, Turgutlu mahallesi Çayüstü sokak no: 64 adresinde bulunmaktadır. Okulumuz ilk 1963 yılında eğitim öğretime başlamıştır.

Okul binası İlköğretim Genel Müdürlüğüne aittir. 2011 yılına kadar İlkokul-Ortaokul birlikte Turgutlu İlköğretim Okulu olarak hizmetini sürdürmüştür. 2011 yılından itibaren Turgutlu İlkokulu olarak eğitim öğretime devam etmektedir. Okulumuz ilk yapıldığında 2 derslik, 2 lojman ve 1 araç gereç odası olarak planlanmıştır sonraki dönemlerde derslik yetersizliğinden lojmanlar sınıfa çevrilerek kullanılmaya başlanmıştır.

Okulumuzun bulunduđu bölgede öğrenci sayısının fazla olmasından dolayı 2002 yılında okul bahçemize 3 derslikli prefabrik bina yapılmıştır. Şuan okulumuzda 8 derslik, 1 Müdür Odası, 1 Müdür Yardımcısı odası ve 1 malzeme deposu bulunmaktadır. 2019 yılında okulumuza derslik, birde anasınıfı olmak üzere 2 prefabrik yapı inşa edilmiştir. Elektrik sıkıntısı nedeniyle şuan kullanılmamaktadır.

Okulumuzda 1 müdür, 1 müdür yardımcısı, 8 sınıf öğretmeni ve 1 anasınıfı öğretmeni, 1 İngilizce Öğretmeni ve 2 de İŞKUR tarafından görevlendirilen hizmetli bulunmaktadır.

Okulumuza Turgutlu mahallesinin 5 ayrı mahallesinden öğrenci gelmektedir, 2023/2024 eğitim öğretim yılında 160 öğrenci öğrenim görmektedir. Şuan okul müdürü olarak M.Nezih KARAVELİOĞLU görev yapmaktadır.

Okulumuz öğrencilerinin çoğunluğu maddi durumu iyi olmayan ailelerin çocuklarından oluşmaktadır. Velilerin bir kısmı tarım ve hayvancılıkla uğraşmakta, bir kısmı ücret karşılığı çeşitli işlerle uğraşmaktadır. Bazı velilerimizde bazı büyük şehirlerde dilencilik yapmaktadır.

Okulumuz öğrencilerine yönelik başarıyı artırmada karşılaştığımız en büyük sorun velilerin ilgisizliği olmaktadır. Bazı velilerimizin adreslerinde bulunmaması ve ulaşma imkânımızın olmayışı başarılarımızı etkilemektedir.

2024-2028 Stratejik Planımızda 3 tema altında toplam 8 hedef, 8 performans göstergesi ve bu göstergelere ulaşmak için toplam 16 strateji bulunmaktadır.

## 2.1.Kurumsal Tarihçe

Okulumuz 1963 yılında iki derslik olarak eğitim öğretime açılmıştır. Okulumuzun oturma alanı 2569 m<sup>2</sup> dir. Okulumuzda 8 bağımsız bölüm bulunmaktadır.1963 yılında hizmete giren ana bina tek katlı ve bünyesinde iki derslik ,bir mutfak ve halihazırda depo olarak kullandığımız müdür odası bulunmaktadır. Öğrenci tuvaletleri tek katlı (3 kız ve 3 erkek tuvaleti) ayrı bir bağımsız bölümden oluşmaktadır Ana binanın yan kısmında sırasıyla 2018 yılında kazandırılmış bir derslikli konteyner sınıf bulunmaktadır. 1998 yapımı tek katlı üç derslikli prefabrik bina (bina başta 2 derslik olarak planlanmış ihtiyaçtan 3 dersliğe çevrilmiştir) vardır.2018 yılında kazandırılmış anasınıfı olarak kullanılan bir konteyner sınıfı vardır. 1963 yapımı tek katlı lojman olarak planlanan ama ihtiyaçtan 2 derslik olarak kullanılan bir bina, 2012 yapımı öğretmenler tuvaleti üstü idari bina olarak kullanılan bir bağımsız bölüm ve 1963 yılında lojman olarak yapılmış fakat ihtiyaçtan dolayı müdür odası ve kütüphaneye çevrilmiş ayrı bir bölüm olarak toplam sekiz bağımsız bölümden oluşmaktadır

## 2.2.Uygulanmakta Olan Stratejik Planın Değerlendirilmesi

Turgutlu Şehit Mustafa Alpaslan İlkokulu Müdürlüğünün 2019-2023 Stratejik Planı; “Eğitim Öğretime Erişimin Artırılması, Eğitim Öğretimde Kalitenin Artırılması ve Kurumsal Kapasitenin Geliştirilmesi” temalarını içermektedir. Her temada 1 amaç belirlenmiştir Planda yer alan hedefleri gerçekleştirmek için belirlenen tedbir ve stratejilerin tamamına yakını uygulanmıştır. Plan dönemi tamamlanmamış olmasına rağmen performans göstergelerinin büyük çoğunluğunda, plan döneminin son performans yılı 2023 hedefine ulaşılmıştır. 2020, 2021, 2022ve 2023 mali yılları için hazırladığımız ve kurumumuzun resmi internet sitesinde kamuoyuna sunduğumuz performans programları ve faaliyet raporlarında bu durum açıkça gösterilmiştir. Önceki plan döneminde “Eğitim Öğretim Faaliyetlerine Erişim” teması kapsamındaki hedefte “okullaşma oranlarının artırılması, devamsızlık oranlarının azaltılması ve benzeri göstergeler yer almaktadır. “Kurumsal Kapasitenin Geliştirilmesi” teması kapsamındaki hedeflerde “derslik başına düşen öğrenci sayısı, okullarda teknolojik olanakları geliştirme” ve benzeri göstergelere yer verilmiştir. Plandaki hedefler, paydaşlarla yapılan görüşmelerden ortaya çıkan sonuçlara göre belirlenmiştir. 2019-2023 Stratejik Planımızdaki hedefler önceki plan dönemine benzer olarak paydaşlarımızın beklentileri, kurumumuzun faaliyet alanları, ihtiyaçlar ve gelişim alanları ile MEB politikaları birlikte analiz edilerek belirlenmiştir. Bu analiz sonucunda belirlediğimiz hedeflerle, önceki plan dönemindeki hedefler benzerlik göstermektedir. Ve fakat gerek paydaşlarımızın beklentilerinin üst düzeyde olması, gerek beklentilerin çeşitliliği ve sayısı, gerekse içinde bulunduğumuz dönemin hassasiyetine binaen Müdürlüğümüz 2024-2028 döneminde vizyonunu geniş bir bakış açısıyla belirlemiştir. Bu nedenle her ne kadar benzer nitelikte hedefler belirlenmiş olsa da çeşitlilik ve sayı itibarıyla 2024-2028 Stratejik Plan dönemi hedefleri, önceki plan dönemi hedeflerinden farklılık arz etmektedir.

## 2.3.Yasal Yükümlülükler ve Mevzuat Analizi

Bu bölümde Okul/kurumun mevzuattan kaynaklanan yükümlülükleri, bu yükümlülüklerin mevzuatın hangi maddesine dayandığı ile bu yasal yükümlülüklerle ilişkin tespitler ve ihtiyaçlar mevzuat analizi sürecinde cevaplanması gereken sorular çerçevesinde ortaya konulur.

*Tablo 2: Yasal Yükümlülükler*

YASAL YÜKÜMLÜLÜKLER	DAYANAK (KANUN, YÖNETMELİK, GENELGE, YÖNERGE)
<b>Atama</b>	657 Sayılı Devlet Memurları Kanunu
	Milli Eğitim Bakanlığına Bağlı Okul ve Kurumların Yönetici ve Öğretmenlerinin Norm Kadrolarına İlişkin Yönetmelik
	Milli Eğitim Bakanlığı Eğitim Kurumları Yöneticilerinin Atama ve Yer Değiştirmelerine İlişkin Yönetmelik
	Milli Eğitim Bakanlığı Öğretmenlerinin Atama ve Yer Değiştirme Yönetmeliği
<b>Ödül, Disiplin</b>	Devlet Memurları Kanunu
	6528 Sayılı Milli Eğitim Temel Kanunu İle Bazı Kanun ve Kanun Hükmünde Kararnamelerde Değişiklik Yapılmasına Dair Kanun
	Milli Eğitim Bakanlığı Personeline Başarı, Üstün Başarı ve Ödül Verilmesine Dair Yönerge
	Milli Eğitim Bakanlığı Disiplin Amirleri Yönetmeliği
<b>Okul Yönetimi</b>	1739 Sayılı Milli Eğitim Temel Kanunu
	Milli Eğitim Bakanlığı İlköğretim Kurumları Yönetmeliği
	Milli Eğitim Bakanlığı Ortaöğretim Kurumları Yönetmeliği
	Milli Eğitim Bakanlığı Meslekî ve Teknik Eğitim Yönetmeliği
	Millî Eğitim Bakanlığı Özel Eğitim Kurumları Yönetmeliği
	Millî Eğitim Bakanlığı İmam Hatip Okulu İdare Yönetmeliği

	Milli Eğitim Bakanlığı Okul Aile Birliği Yönetmeliği
	Milli Eğitim Bakanlığı Eğitim Bölgeleri ve Eğitim Kurulları Yönergesi
	MEB Yönetici ve Öğretmenlerin Ders ve Ek Ders Saatlerine İlişkin Karar
	Taşınır Mal Yönetmeliği
<b>Eğitim-Öğretim</b>	Anayasa
	1739 Sayılı Milli Eğitim Temel Kanunu
	222 Sayılı İlköğretim ve Eğitim Kanunu
	6287 Sayılı İlköğretim ve Eğitim Kanunu ile Bazı Kanunlarda Değişiklik Yapılmasına Dair Kanun
	Milli Eğitim Bakanlığı İlköğretim Kurumları Yönetmeliği
	Millî Eğitim Bakanlığı Okul Öncesi Eğitim ve İlköğretim Kurumları Yönetmeliğinde Değişiklik Yapılmasına Dair Yönetmelik
	Milli Eğitim Bakanlığı Eğitim Öğretim Çalışmalarının Planlı Yürütülmesine İlişkin Yönerge
	Milli Eğitim Bakanlığı Ders Kitapları ve Eğitim Araçları Yönetmeliği
	Milli Eğitim Bakanlığı Öğrencilerin Ders Dışı Eğitim ve Öğretim Faaliyetleri Hakkında Yönetmelik
	Milli Eğitim Bakanlığı Destekleme ve Yetiştirme Kursları Yönergesi
Millî Eğitim Bakanlığı İlkokullarda Yetiştirme Programı Yönergesi	
<b>Personel İşleri</b>	Milli Eğitim Bakanlığı Personel İzin Yönergesi
	Devlet Memurları Tedavi ve Cenaze Giderleri Yönetmeliği
	Kamu Kurum ve Kuruluşlarında Çalışan Personelin Kılık Kıyafet Yönetmeliği
	Memurların Hastalık Raporlarını Verecek Hekim ve Sağlık Kurulları Hakkındaki Yönetmelik
	Milli Eğitim Bakanlığı Personeli Görevde Yükseltme ve Unvan Değişikliği Yönetmeliği
Öğretmenlik Kariyer Basamaklarında Yükseltme Yönetmeliği	
<b>Mühür, Yazışma, Arşiv</b>	Resmi Mühür Yönetmeliği
	Resmi Yazışmalarda Uygulanacak Usul ve Esaslar Hakkındaki Yönetmelik
	Milli Eğitim Bakanlığı Evrak Yönergesi
	Milli Eğitim Bakanlığı Arşiv Hizmetleri Yönetmeliği
	Milli Eğitim Bakanlığı Rehberlik ve Psikolojik Danışma Hizmetleri Yönetmeliği
	Okul Spor Kulüpleri Yönetmeliği

<b>Rehberlik ve Sosyal Etkinlikler</b>	Milli Eğitim Bakanlığı İlköğretim ve Ortaöğretim Sosyal Etkinlikler Yönetmeliği
	Milli Eğitim Bakanlığı Bayrak Törenleri Yönergesi
<b>Öğrenci İşleri</b>	Milli Eğitim Bakanlığı İlköğretim Kurumları Yönetmeliği
	Milli Eğitim Bakanlığı Demokrasi Eğitimi ve Okul Meclisleri Yönergesi
	Okul Servis Araçları Hizmet Yönetmeliği
<b>İsim ve Tanıtım</b>	Milli Eğitim Bakanlığı Kurum Tanıtım Yönetmeliği
	Milli Eğitim Bakanlığına Bağlı Kurumlara Ait Açma, Kapatma ve Ad Verme Yönetmeliği
<b>Sivil Savunma</b>	Sabotajlara Karşı Koruma Yönetmeliği
	Binaların Yangından Korunması Hakkındaki Yönetmelik
	Daire ve Müesseseler İçin Sivil Savunma İşleri Kılavuzu

## 2.4. Üst Politika Belgeleri Analizi

Tablo 3:Üst Politika Belgeleri

Temel Üst Politika Belgeleri	Sektörel ve Tematik Strateji Belgeleri
<ul style="list-style-type: none"><li>✓ Kalkınma Planları</li><li>✓ Orta Vadeli Programlar</li><li>✓ Orta Vadeli Mali Planlar</li><li>✓ Cumhurbaşkanlığı Yıllık Programları</li><li>✓ MEB 2024-2028 Stratejik Planı</li><li>✓ Kozan İlçe MEM 2024-2028 Stratejik Planı</li><li>✓ Turgutlu Şehit Mustafa Alpaslan İlkokulu/ 2024/2028 Stratejik Planı</li><li>✓ Milli Eğitim Şura Kararları</li></ul>	<ul style="list-style-type: none"><li>✓ Öğretmen Strateji Belgesi</li><li>✓ İklim Değişikliği Eylem Planı</li><li>✓ Kadının Güçlenmesi Strateji Belgesi ve Eylem Planı</li><li>✓ Su Verimliliği Strateji Belgesi ve Eylem Planı</li><li>✓ Ulusal Deprem Stratejisi ve Eylem Planı</li><li>✓ Ulusal Genç İstihdam Stratejisi ve Eylem Planı</li><li>✓ Ulusal Enerji Verimliliği Eylem Planı</li><li>✓ Ulusal Girişimcilik Stratejisi ve Eylem Planı</li><li>✓ Ulusal Yapay Zekâ Stratejisi</li><li>✓ 2023-2028 Türkiye Çocuk Hakları Strateji Belgesi ve Eylem Planı</li><li>✓ Diğer Kamu Kurumlarının Stratejik Planları</li></ul>



**Tablo 4: Tablo 4:Üst Politika Belgeleri Analizi**

Üst Politika Belgesi	İlgili Bölüm/Referans	Verilen Görev/İhtiyaçlar
<b>On İkinci Kalkınma Planı</b>	Yurt İçi Tasarruflar	350.2, 352.3 Sayılı Tedbir Maddeleri
	Mali Piyasalar	379.2 Sayılı Tedbir Maddesi
	İmalat Sanayii	432.1, 432.3 Sayılı Tedbir Maddeleri
	Otomotiv	473.1 Sayılı Tedbir Maddesi
	Turizm	525.3, 525.4 Sayılı Tedbir Maddeleri
	Girişimcilik ve Kobi'ler	559.2, 559.3, Sayılı Tedbir Maddeleri
	Fikrî Mülkiyet Hakları	565.5, 565.6, 565.7 Sayılı Tedbir Maddeleri
	Ticaretin ve Tüketicinin Korunmasının Geliştirilmesine Yönelik Hizmetler	621.8 Sayılı Tedbir Maddesi
	Eğitim	658, 659, 660 Sayılı Amaç Maddeleri ve Bunlara Bağlı Politika ile Tedbir Maddeleri
	Çocuk	731.2, 731.3, 731.4, 731.5, 731.6, 732.1, 732.3, 732.5, 733.1, 733.2, 734.4, 735.7, 735.8, 738.2, 738.3, 739.1, 739.2, 739.3, 739.4, 740.4, 742.4, 744.1 Sayılı Tedbir Maddeleri
	Gençlik	746.1, 746.2, 746.6, 747.1, 747.2, 748.6 Sayılı Tedbir Maddeleri
	Engelli Hizmetleri	758.1, 758.2, 758.3, 758.4, 758.5 Sayılı Tedbir Maddeleri
	Sosyal Hizmetler, Sosyal Yardımlar ve Yoksullukla Mücadele	773.1, 774.1 Sayılı Tedbir Maddeleri
	Gelir Dağılımı	777.4 Sayılı Tedbir Maddesi
	Kültür ve Sanat	783.1, 783.2, 783.5, 785.1, 785.2, 785.3, 785.5, 789.1, 789.2, 790.4, 793.2 Sayılı Tedbir Maddeleri
	Spor	796.1, 796.2, 796.3, 798.3, 799.1, 799.2, 799.3 Sayılı Tedbir Maddeleri
	Nüfus ve Yaşlanma	804.1, 809.1 Sayılı Tedbir Maddeleri
Ülusallararası Göç	815.4, 816.1 Sayılı Tedbir Maddeleri	

Yurt Dışında Yaşayan Türkler	819.1, 819.2, 819.3, 820.7 Sayılı Tedbir Maddeleri
Afet Yönetimi	830.7, 831.3, 832.1, 832.4, 833.6, 839.1, 839.3, 841.1 Sayılı Tedbir Maddeleri
Sivil Toplum	940.3 Sayılı Tedbir Maddesi
Kamuda Stratejik Yönetim	942.1, 943.1, 943.2, 943.4, 943.5 Sayılı Tedbir Maddeleri
Kalkınma İçin Uluslararası İş Birliği	970.1, 970.6, 972.6, 973.2, 973.3, 973.4 Sayılı Tedbir Maddeleri
İstihdam	12 Sayılı Tedbir Maddesi

Üst Politika Belgesi	İlgili Bölüm/Referans	Verilen Görev/İhtiyaçlar
Orta Vadeli Program (2024-2026)	Programda Bakanlığımıza bağlı olarak Müdürlüğümüzü ilgilendiren on dokuz (19) politika ve tedbir ile Öncelikli Reform Alanlarına Yönelik on (10) düzenleme yer almaktadır.	
	Ödemeler Dengesi	1 Tedbir
	Finansal İstikrar	1 Tedbir
	Afet Yönetimi	1 Tedbir
	Dijital Dönüşüm	4 Tedbir
	Hizmet İhracatının Desteklenmesi	1 Tedbir
	Ne Eğitimde Ne İstihdamda Olan Gençlerin ve Kadınların Eğitime ve İstihdama Katılımı	3 Tedbir
	Yükseköğretimde ve Meslekî ve Teknik Eğitimde Özel Sektör Odaklı Dönüşüm	2 Tedbir
	Kamu Cari Harcamalarında Rasyonelleşme	2 Tedbir
	Afetlere Duyarlı Bütünleşik Mekansal Planlama	1 Tedbir
İklim Değişikliği Mevzuatı, Emisyon Ticaret Sistemi, Sınırdaki Karbon Düzenlemesi Mekanizmasına Uyum	1 Tedbir	
Yurt İçi Tasarruflar	350.2, 352.3 Sayılı Tedbir Maddeleri	
Mali Piyasalar	379.2 Sayılı Tedbir Maddesi	
İmalat Sanayii	432.1 Sayılı Tedbir Maddesi	

<b>Cumhurbaşkanlığı 2024 Yıllık Programı</b>	Otomotiv	473.1 Sayılı Tedbir Maddesi
	Turizm	525.3, 525.4 Sayılı Tedbir Maddeleri
	Girişimcilik ve KOBİ'ler	559.2, 559.3 Sayılı Tedbir Maddeleri
	Fikri Mülkiyet Hakları	565.6, 565.7 Sayılı Tedbir Maddeleri
	Eğitim	661.1, 661.4, P. 661, P. 662, P. 663, P.664, P.665, P.666, P.667, P.668, P.670, P.672, P.675, P.676, P.678, P.680, P.681 Sayılı Politika ve Tedbir Maddeleri
	Çocuk	P.732, 731.2, 731.3, 731.4, 731.5, 733.1, 733.2, 734.4, 735.8, 739.1, 739.3, 739.4, 740.4, 742.4, P.743, 744.1 Sayılı Politika ve Tedbir Maddeleri
	Gençlik	746.1, 746.2, 746.6, 747.1, 747.2, 748.6 Sayılı Tedbir Maddeleri
	Engelli Hizmetleri	758.1, 758.2, 758.3 Sayılı Tedbir Maddeleri
	Kültür ve Sanat	783.1, 785.1, 785.2, 789.1 Sayılı Tedbir Maddeleri
	Uluslararası Göç	816.1 Sayılı Tedbir Maddesi
	Yurt Dışında Yaşayan Türkler	819.1, 819.2, 819.3 Sayılı Tedbir Maddeleri
	Kalkınma İçin Uluslararası İş Birliği	970.1, 972.6, 973.3 Sayılı Tedbir Maddeleri

Üst Politika Belgesi	İlgili Bölüm/Referans	Verilen Görev/İhtiyaçlar
<b>Kozan İlçe Milli Eğitim Müdürlüğü 2024-2028 Stratejik Planı</b>	ÖRNEKTİR AMAÇ 1- HEDEF 1.2.	Okul öncesi eğitimi konusunda velilere yönelik bilgilendirme çalışmaları
	AMAÇ 1- HEDEF 1.3.	PG1.3.4 Okuma kültürünü artırmaya yönelik düzenlenen etkinliklere katılan öğrenci oranı
	AMAÇ 5- HEDEF 5.2. 1	Atık yönetimi sistemi kurulan okul sayısı
	AMAÇ 5- HEDEF 5.2. 2	Okulum temiz belgesi
	AMAÇ 1- HEDEF 1.3. 1 AMAÇ 1- HEDEF 1.2. AMAÇ 1- HEDEF 1.2.	Temel eğitimde en az bir sosyal etkinliğe katılan öğrenci oranı

## 2.5. Faaliyet Alanları ile Ürün/Hizmetlerin Belirlenmesi

Bu bölümde mevzuat analizi çıktıları dolayısıyla görev ve sorumluluklar dikkate alınarak okul/kurumun sunduğu temel ürün ve hizmetler verilmiştir. Belirlenen ürün ve hizmetler Tablo 5'te gösterilmiştir.

*Tablo 5: Faaliyet Alanlar/Ürün ve Hizmetler Tablosu*

Faaliyet Alanı	Ürün/Hizmetler
<b>Öğretim-Eğitim Faaliyetleri</b>	Öğrenci İşleri Kayıt-nakil işleri Devam-devamsızlık Sınıf geçme Sınav hizmetleri Staj işlemleri
<b>Rehberlik Faaliyetleri</b>	Öğrencilere rehberlik yapmak Velilere rehberlik etmek Rehberlik faaliyetlerini yürütmek
<b>Sosyal Faaliyetler</b>	Öğrenci kulüp çalışmaları Okul kermesi
<b>Sportif Faaliyetler</b>	Okul futbol/ basketbol/ voleybol Çocuk Oyunları turnuvaları Okul içi sportif yarışmalar
<b>Bilimsel, Kültürel ve Sanatsal Faaliyetler</b>	Okul münazara yarışmaları Resim sergisi TÜBİTAK 4006 Bilim Fuarı TEKNOFEST yarışmalarına yönelik faaliyetler Belirli Gün ve Haftaların kutlanması

<b>İnsan Kaynakları Faaliyetleri (Mesleki Gelişim Faaliyetleri, Personel Etkinlikleri...)</b>	Norm kadro iş ve işlemlerini yürütmek Özlük Dosyalarının Muhafazasını sağlamak Özlük ve emeklilik iş ve işlemlerini yürütmek Disiplin ve Ödül işlemlerinin uygulamalarını yapmak
<b>Okul- Aile Birliği Faaliyetleri</b>	Okul yönetimi ile işbirliği yaparak okulun fiziki donanım ihtiyaçlarının sağlanması Okulun ihtiyaçlarına yönelik bağış işlemlerinin takip edilmesi.
<b>Öğrencilere Yönelik Faaliyetler</b>	Okuma kültürünün yaygınlaştırılması çalışmaları Destek eğitim odası faaliyetleri İlkokullarda Yetiştirme Programı (İYEP)
<b>Ölçme Değerlendirme Faaliyetleri</b>	Ölçme ve değerlendirme iş ve işlemlerini iş birliği içerisinde yürütmek. Sınavların uygulanması ile ilgili organizasyonu yapmak ve sınav güvenliğini sağlamak. Ders notlarının zamanında girilmesini sağlamak. DYK kazanım testlerinin uygulanması
<b>Öğrenme Ortamlarına Yönelik Faaliyetler</b>	Kodlama atölyesi çalışmaları Akıl ve Zeka Oyunları atölyesi çalışmaları Okul kütüphanesinin zenginleştirilmesi ve aktif kullanımını sağlamak.
<b>Ders Dışı Faaliyetler</b>	Okul kermesi Okul gezileri Okul dışı öğrenme faaliyetleri

## 2.6. Paydaş Analizi

Turgutlu Şehit Mustafa Alpaslan İlkokulunun temel paydaşları öğrenci, veli ve öğretmen olmakla birlikte eğitimin dışsal etkisi nedeniyle okul çevresinde etkileşim içinde olunan geniş bir paydaş kitlesi bulunmaktadır. Paydaşlarımızın görüşleri anket, toplantı, dilek ve istek kutuları, elektronik ortamda iletilen önerilerde dâhil olmak üzere çeşitli yöntemlerle sürekli olarak alınmaktadır.

*Tablo 6: Paydaş sınıflandırma ve etki / önem matrisi*

Paydaş Adı	İç Paydaş	Dış Paydaş	Etki Derecesi	Önem Derecesi
...Kaymakamlığı /Valiliği		√	5	5
İl/ İlçe Milli Eğitim Müdürlüğü İdare ve Personelleri		√	5	5
Öğretmenler	√		5	5
Öğrenciler	√		5	5
Veliler		√	5	5
Okul Müdürlükleri	√		5	5
Rehberlik ve Araştırma Merkezi		√	3	5
Kozan Belediyesi		√	4	4
Gençlik Hizmetleri ve Spor İlçe Müdürlüğü		√	3	3
İl/ İlçe Sağlık Müdürlüğü		√	3	3
Aile ve Sosyal Politikalar İl / İlçe Müdürlüğü		√	3	3
..... Sağlık Ocağı / Hastanesi		√	3	3
Mahalle Muhtarlığı		√	4	4
Özel Eğitim ve Rehabilitasyon Merkezleri		√	3	3
Hayırseverler		√	4	4
Eğitim sendikaları		√	3	3
Medya		√	2	2
İl / İlçe Emniyet Müdürlüğü		√	4	4
İl / İlçe Müftülüğü		√	4	4

Önem Derecesi: 1, 2, 3 gözet; 4,5 birlikte çalış
Etki Derecesi: 1, 2, 3 İzle; 4, 5 bilgilendir
Önceliği: 5=Tam; 4=Çok; 3=Orta; 2=Az; 1=Hiç

### 2.6.1. Paydaş Görüş - Önerilerinin Alınması ve Değerlendirilmesi

Turgutlu Şehit Mustafa Alpaslan İlkokulu olarak öğrenci, öğretmen ve personellere memnuniyet anketleri gönderilerek ilgili paydaşlarımızın durum tespit çalışmasında yer almaları istenmiştir. Böylece Turgutlu Şehit Mustafa Alpaslan İlkokulu'nun durum tespitinde bütün bağlı birimlerin ortak katılımı doğrultusunda paydaşlarımızın görüş ve beklentileri yapılan anketlerle tespit edilmiştir. Paydaş anketi okul çalışanları ve öğrencilere uygulanmıştır. Ankete 60 öğrenci 20 veli, 10 öğretmen olmak üzere toplam 90 kişi katılmıştır.

Tablo 7: Öğrenci Memnuniyet Anket Sonuçları

ÖĞRENCİ MEMNUNİYET ANKETİ		MEMNUNİYET ANKETİ SONUCU	
SIRA NO	GÖSTERGELER	SONUÇ	%
1	İhtiyaç duyduğumda okul çalışanlarıyla rahatlıkla görüşebiliyorum.	53	88,33
2	Okul müdürü ile ihtiyaç duyduğumda rahatlıkla konuşabiliyorum.	52	86,6
3	Okulun rehberlik servisinden yeterince yararlanabiliyorum.	45	74,99
4	Okula ilettiğimiz öneri ve isteklerimiz dikkate alınır.	55	91,66
5	Okulda kendimi güvende hissediyorum.	50	83,33
6	Okulda öğrencilerle ilgili alınan kararlarda bizlerin görüşleri alınır.	52	86,6
7	Öğretmenler yeniliğe açık olarak derslerin işlenişinde çeşitli yöntemler kullanmaktadır.	54	90
8	Derslerde konuya göre uygun araç gereçler kullanılmaktadır.	54	90
9	Teneffüslerde ihtiyaçlarımı giderebiliyorum.	51	89,99



10	Okulun içi ve dışı temizdir.	53	88,33
11	Okulun binası ve diğer fiziki mekanlar yeterlidir.	36	56,99
12	Okulumuzda yeterli miktarda sanatsal ve kültürel faaliyetler düzenlenmektedir.	51	89,99
<b>GENEL DEĞERLENDİRME</b>		<b>50,5</b>	<b>84,16</b>

Yapılan öğrenci memnuniyet anketi sonucunda öğrencilerimizin genel memnuniyet düzeyinin 84,16 olduğu görülmektedir. Öğrencilerimiz en çok “Okula İlettiğimiz öneri ve istek dikkate alınır” faaliyetlerinden memnun olduklarını belirtmişlerdir. Ancak Okul Rehberlik servisinden yararlanma ve okul binasının fiziksel yeterliliği konularının gelişime açık alanlar olduğuna yönelik görüş bildirmişlerdir.

*Tablo 8:Öğretmen Memnuniyet Anket Sonuçları*

ÖĞRETMEN MEMNUNİYET ANKETİ		ANKET SONUCU	
SIRA NO	GÖSTERGELER	SONUÇ	%
1	Okulumuzda alınan kararlar, çalışanların katılımıyla alınır.	9	90
2	Kurumdaki tüm duyurular çalışanlara zamanında iletilir.	8	80
3	Her türlü ödüllendirmede adil olma, tarafsızlık ve objektiflik esastır.	8	80
4	Kendimi, okulun değerli bir üyesi olarak görürüm.	8	80
5	Çalıştığım okul bana kendimi geliştirme imkânı tanımaktadır.	7	70
6	Okul, teknik araç ve gereç yönünden yeterli donanıma sahiptir.	5	50
7	Okulda çalışanlara yönelik sosyal ve kültürel faaliyetler düzenlenir.	8	80
8	Okulda öğretmenler arasında ayırım yapılmamaktadır.	8	80
9	Okulumuzda yerelde ve toplum üzerinde olumlu etki bırakacak çalışmalar yapmaktadır.	8	80
10	Yöneticilerimiz, yaratıcı ve yenilikçi düşüncelerin üretilmesini teşvik etmektedir.	7	70

11	Yöneticiler, okulun vizyonunu, stratejilerini, iyileştirmeye açık alanlarını vs. çalışanlarla paylaşır.	8	80
12	Okulumuzda sadece öğretmenlerin kullanımına tahsis edilmiş yerler yeterlidir.	6	60
13	Alanıma ilişkin yenilik ve gelişmeleri takip eder ve kendimi güncellerim.	7	70
<b>GENEL DEĞERLENDİRME</b>		<b>7,46</b>	<b>74</b>

Yapılan öğretmen memnuniyet anketi sonucunda öğretmenlerimizin genel memnuniyet düzeyinin yüzde 74 olduğu görülmektedir. Öğretmenlerimiz en çok “Okulumuzda alınan kararlar, çalışanların katılımıyla alınır.” faaliyetlerinden memnun olduklarını belirtmişlerdir. Ancak “Okul, teknik araç ve gereç yönünden yeterli donanıma sahiptir.” konularının gelişime açık alanlar olduğuna yönelik görüş bildirmişlerdir.

*Tablo 9: Veli Memnuniyet Anket Sonuçları*

VELİ MEMNUNİYET ANKETİ		ANKET SONUCU	
SIRA NO	GÖSTERGELER	SONUÇ	%
1	İhtiyaç duyduğumda okul çalışanlarıyla rahatlıkla görüşebiliyorum.	16	80
2	Bizi ilgilendiren okul duyurularını zamanında öğreniyorum.	18	90
3	Öğrencimle ilgili konularda okulda rehberlik hizmeti alabiliyorum.	12	60
4	Okula ilettiğim istek ve şikayetlerim dikkate alınıyor.	16	80
5	Öğretmenler yeniliğe açık olarak derslerin işlenişinde çeşitli yöntemler kullanmaktadır.	16	80
6	Okulda yabancı kişilere karşı güvenlik önlemleri alınmaktadır.	18	90
7	Okulda bizleri ilgilendiren kararlarda görüşlerimiz dikkate alınır.	16	80
8	E-Okul Veli Bilgilendirme Sistemi ile okulun internet sayfasını düzenli olarak takip ediyorum.	14	70
9	Çocuğumun okulunu sevdiğini ve öğretmenleriyle iyi anlaştığını düşünüyorum.	15	75
10	Okul, teknik araç ve gereç yönünden yeterli donanıma sahiptir.	10	50
11	Okul her zaman temiz ve bakımlıdır.	17	85
12	Okulun binası ve diğer fiziki mekanlar yeterlidir.	10	50
13	Okulumuzda yeterli miktarda sanatsal ve kültürel faaliyetler düzenlenmektedir.	14	70
<b>GENEL DEĞERLENDİRME</b>		<b>14,76</b>	<b>73,8</b>

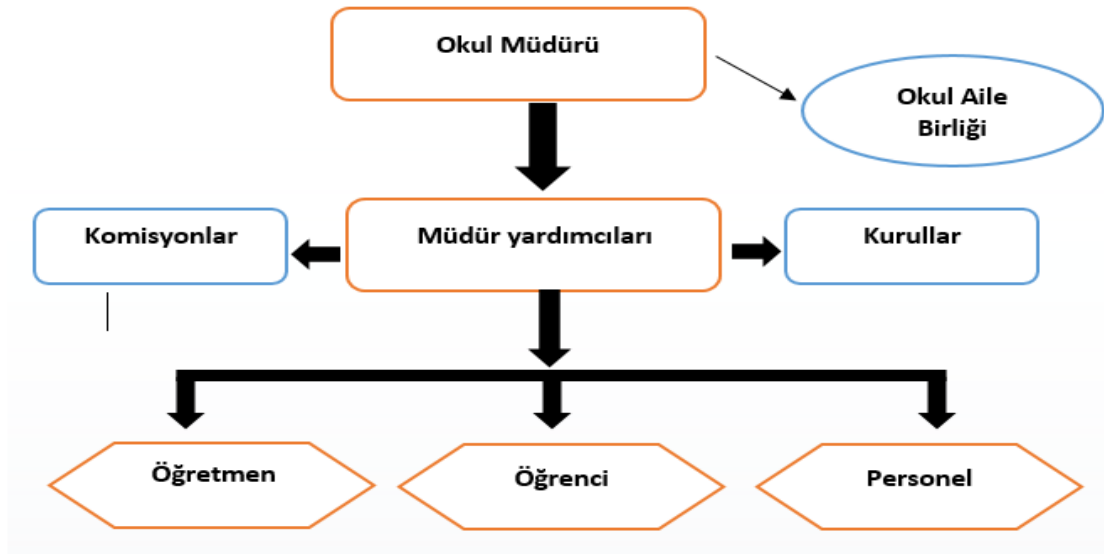
Yapılan veli memnuniyet anketi sonucunda velilerimizin genel memnuniyet düzeyinin yüzde 73,8 olduğu görülmektedir. Velilerimiz en çok “Bizi ilgilendiren okul duyurularını zamanında öğreniyorum.” ve “Okulda yabancı kişilere karşı güvenlik önlemleri alınmaktadır”. faaliyetlerinden memnun olduklarını belirtmişlerdir. Ancak” Okul, teknik araç ve gereç yönünden yeterli donanıma sahiptir.” ve “Okulun binası ve diğer fiziki mekanlar yeterlidir.” konularının gelişime açık alanlar olduğuna yönelik görüş bildirmişlerdir.

## 2.7. Okul / Kurum İçi Analiz

### 2.7.1. Okul / Kurum Teşkilat Şeması

Bu bölümde kurumumuzu oluşturan paydaşlara yönelik teşkilat şeması verilmiştir.

Şekil 1:Okul / kurum Teşkilat Şeması



### 2.7.2. Kurum içi analiz

Bu bölümde okulumuza / kurumumuza yönelik öğrenci sayıları, akademik başarı verileri, devamsızlık ve gerçekleştirilen faaliyetlere yönelik analiz bilgileri yer almaktadır.

*Tablo 10:Sınıflara ve cinsiyete göre öğrenci sayıları*

SINIFI	KIZ	ERKEK	Toplam
Anasınıfı	12	15	27
1.Sınıf	14	23	37
2.Sınıf	16	16	32
3.Sınıf	16	16	32
4. Sınıf	15	17	32
TOPLAM	73	87	160

*Tablo 11:Yabancı uyruklu öğrenci sayısı*

SINIFI	KIZ	ERKEK	Toplam
Anasınıfı	0	0	0
1.Sınıf	0	0	0
2.Sınıf	0	0	0
3.Sınıf	0	0	0
4. Sınıf	0	0	0
TOPLAM	0	0	0

*Tablo 12:Kaynaştırma öğrencileri sayısı*

SINIFI	KIZ	ERKEK	Toplam
Anasınıfı	0	1	0
1.Sınıf	0	0	0
2.Sınıf	0	0	0
3.Sınıf	0	0	
4.Sınıf	0	0	0
TOPLAM	0	1	1

**Tablo 13: Okul / Kurum sosyal, kültürel, bilimsel ve sportif başarı tablosu**

Faaliyet Alanı	Faaliyete Yönelik Elde Edilen Başarılar
<b>1 Kural 1 Hayat Resim Yarışması</b>	Öğrencilerimiz 1 Kural 1 Hayat Temalı yarışmaya resim dalında yapmış oldukları eser ile katılım sağlamışlardır.. (2023).
<b>Okullar arası Futbol Turnuvası</b>	Okulumuz 2022 ve 2023 yılında okullar arası futbol turnuvalarına katılım sağlamıştır.

*Tablo 14: Öğrenci devamsızlık verileri*

SINIF	10 -20 gün arası		20 Gün ve üzeri	
	Özürlü	Özürsüz	Özürlü	Özürsüz
Anasınıfı	0	10	0	12
1. Sınıf	0	2	0	0
2. Sınıf	1	3	0	0
3. Sınıf	2	2	0	1
4. Sınıf	0	1	0	1

## 2.7.2. İnsan Kaynakları

Okullarda insan kaynaklarını, organizasyonel amaçlar doğrultusunda en verimli şekilde kullanmak; insan kaynağının iç ve dış gelişmelere uygun olarak etkin bir şekilde planlanmasını, geliştirilmesini ve değerlendirilmesini sağlamak kurumun verimliliği açısından büyük önem taşımaktadır.

*Tablo 15: Çalışanların Eğitim Düzeyi ve Cinsiyetine Göre Dağılımı*

	DOKTORA			YÜKSEK LİSANS			LİSANS			ÖNLİSANS			LİSE VE ALTI		
	E	K	T	E	K	T	E	K	T	E	K	T	E	K	T
Okul Müdürü	0	0	0	0	0	0	1	0	1	0	0	0	0	0	0
Müdür Yardımcıları	0	0	0	0	0	0	1	0	0	0	0	0	0	0	0
Branş Öğretmenleri	0	0	0	1	0	1	0	0	0	0	0	0	0	0	0
Rehber Öğretmen	0	0	0	0	0	0	0	0	0	0	0	0	0	0	0
Sınıf Öğretmeni	0	0	0	0	0	0	3	5	8	0	0	0	0	0	0
Okul Öncesi Öğretmeni	0	0	0	0	0	0	0	1		0	0	0	0	0	0
Yardımcı Personeller	0	0	0	0	0	0		0	0	0		0	0	0	0
Güvenlik Görevlisi	0	0	0	0	0	0	0	0	0	0	0	0	0	0	0
<b>TOPLAM</b>	0	0	0	1	0	1	5	6	11	0	0	0	0	0	0



**Tablo 16: İdari Personelin Hizmet Süresine İlişkin Bilgiler**

Hizmet Süreleri	2024 Yılı İtibarıyla	
	Kişi Sayısı	%
1 Yıl	0	0
2-3 Yıl	0	0
4 Yıl	0	0
5 Yıl ve fazlası	2	100

**Tablo 17: Öğretmenlerin Hizmet Süreleri**

Hizmet Süreleri	Branşı	Kadın	Erkek	Hizmet Yılı	Toplam
1-3 Yıl	Sınıf Öğretmeni	0	0	0	0
4-6 Yıl	Sınıf Öğretmeni	0	0	0	0
7-10 Yıl	Sınıf Öğretmeni	0	0	0	0
11-15 Yıl	Okul Ön.Öğrt.	1	0	15 Yıl	1
16-20 Yıl	Sınıf Öğretmeni	3	0	16 Yıl	3
20 yıl ve üzeri	Sınıf Öğretmeni	2	3		5
20 yıl ve üzeri	İngilizce Öğretmeni	0	1	21 Yıl	1

**Tablo 18: Yönetici ve öğretmenlerin katıldıkları hizmet içi eğitim faaliyeti sayısı**

Adı ve Soyadı	Branşı	Katıldığı Hizmet İçi Eğitim Sayısı			
		2021	2022	2023	Toplam
<b>Ayşe GÖK</b>	Sınıf Öğrt.	2	11	9	22
<b>Bilal ÇELEN</b>	Sınıf Öğrt.	3	34	12	49
<b>Feyza K.BOZDOĞAN</b>	Sınıf Öğrt.	2	13	10	25
<b>Hatice Selcen BOZ</b>	Sınıf Öğrt.	5	27	5	37
<b>Mustafa YALÇINTAŞ</b>	Sınıf Öğrt.	3	19	9	31
<b>Muttalip ÇEKMEN</b>	Sınıf Öğrt.	3	15	7	25
<b>Resmiye ÜRGER</b>	Sınıf Öğrt.	4	28	5	37
<b>Songül KÜTÜK</b>	Sınıf Öğrt.	3	16	6	25
<b>Süleyman AKDOĞAN</b>	İngilizce Öğrt.	0	5	6	11
<b>Şule KAYA</b>	Okul Ön. Öğrt.	5	12	6	23
<b>H.Birhan SAPMAZ</b>	Sınıf Öğrt.	20	40	15	75
<b>M.Nezih KARAVELİOĞLU</b>	Sınıf Öğrt.	7	29	4	40



**Tablo 21: Okul/Kurumda Oluşan Yönetici Sirkülasyon Durumu**

	Okul/Kurumdan Ayrılan Öğretmen Sayısı			Okul/Kurumda Göreve Başlayan Öğretmen Sayısı		
	2021	2022	2023	2021	2022	2023
<b>TOPLAM</b>	<b>1</b>	<b>0</b>	<b>0</b>	<b>1</b>	<b>0</b>	<b>0</b>

**Tablo 22: Kurumdaki Mevcut Hizmetli/ Memur/ Yardımcı Personel Sayısı**

	Görevi	Erkek	Kadın	Eğitim Durumu	Hizmet Yılı	Toplam
1	Memur	0	0			
2	Hizmetli	0	0			
3	Geçici Personel	1	1	İlkokul	1	2

Tablo 23: Okul/kurum Rehberlik Hizmetleri

Mevcut Kapasite				Mevcut Kapasite Kullanımı ve Performans					
Psikolojik Danışman Norm Sayısı	Görev Yapan Psikolojik Danışman Sayısı	İhtiyaç Duyulan Psikolojik Danışman Sayısı	Görüşme Odası Sayısı	Danışmanlık Hizmeti Alan			Rehberlik Hizmetleri İle İlgili Düzenlenen Eğitim/Paylaşım Toplantısı vb. Faaliyet Sayısı		
				Öğrenci Sayısı	Öğretmen Sayısı	Veli Sayısı	Öğretmenlere Yönelik	Öğrencilere Yönelik	Velilere Yönelik
0	0	0	0	0	0	0	2	2	1

### 2.7.3. Teknolojik Düzey

Okul hizmetlerinin, yararlanıcılara daha hızlı ve etkili şekilde sunulması için güncel teknolojik araçlar etkin bir biçimde kullanılmaktadır. Bu kapsamda modüler bir yapıda kurgulanmış olan Millî Eğitim Bakanlığı Bilgi İşlem Sistemi (MEBBİS) ile kurumsal ve bireysel iş ve işlemlerin büyük bölümü yürütülmektedir. Aynı zamanda sistemde personel ve öğrencilerin bilgileri bulunmaktadır. e-Okul, Veli Bilgilendirme Sistemi gibi modüllere ulaşılarak çalışmalar yürütülmektedir. Müdürlüğümüz resmi yazışmaları elektronik ortamda Elektronik Belge Yönetim Sistemi (EBYS) üzerinden yapılmaktadır.

*Tablo 24: Teknolojik Araç-Gereç Durumu*

Araç-Gereçler	Mevcut	İhtiyaç
Etkileşimli Tahta	9	0
Masaüstü bilgisayar	11	0
Dizüstü bilgisayar	1	0
Fotokopi Makinesi	2	0
Yazıcı	1	0
Tarayıcı	0	0
Televizyon	1	0
Projeksiyon cihazı	2	0
Güvenlik Kamerası	8	0
..vb		

**Tablo 25: Fiziki Mekân Durumu**

<b>Fiziki Mekân</b>	<b>Var</b>	<b>Yok</b>	<b>Adedi</b>	<b>İhtiyaç</b>	<b>Açıklama</b>
<b>Derslik Sayısı</b>	9	0	9	0	
<b>Öğretmen Çalışma Odası</b>	1	0	1	0	
<b>Ekipman Odası</b>	1	0	1	0	
<b>Kütüphane</b>	1	0	1	0	
<b>Rehberlik Servisi</b>	0	0	0	0	
<b>Resim Odası</b>	0	0	0	0	
<b>Müzik Odası</b>	0	0	0	0	
<b>Çok Amaçlı Salon</b>	0	0	0	0	
<b>Spor Salonu</b>	0	0	0	0	
<b>Kantin</b>	0	0	0	0	
<b>BT Laboratuvarı</b>	0	0	0	0	
<b>Kodlama Atölyesi</b>	0	0	0	0	
<b>Müzik Sınıfı</b>	0	0	0	0	
<b>Basketbol Sahası</b>	1	0	1	0	
<b>Çok Amaçlı Salon</b>	0	0	0	0	
<b>Revir</b>	0	1	0	1	
<b>...vb bölümleri yazınız</b>					

#### 2.7.4. Mali Kaynaklar

Kurumun mali kaynakları, bütçe büyüklüğü, döner sermaye, okul-aile birliđi gelirleri, kantin vb. gelirler ve harcama kalemleri ortaya konulur. Bütçe işlemlerinin kim tarafından yürütüldüğü belirtilir. Enflasyon oranı da dikkate alınarak plan dönemi boyunca gerçekleşecek kaynak artışı tahmini olarak belirlenir.

*Tablo 26: Gelir-Gider Tablosu (2023 yılı)*

HARCAMA KALEMLERİ	GİDER	GELİR
Temizlik	10000	10000
Küçük Onarım	2000	2000
Bilgisayar Harcamaları	0	0
Büro Makinaları Harcamaları	1000	1000
Telefon	0	0
Sosyal Faaliyetler	2000	2000
Kırtasiye	5000	5000
Diđer		
<b>TOPLAM</b>	<b>20000</b>	<b>20000</b>



*Tablo 27: Kaynak Tablosu*

Kaynaklar	2024	2025	2026	2027	2028
<b>Genel Bütçe</b>	10000	11000	12000	13000	<b>14000</b>
<b>Okul Aile Birliđi</b>	8000	8800	9600	10400	<b>11200</b>
<b>Kira Gelirleri</b>	0	0	0	0	<b>0</b>
<b>Döner Sermaye</b>	0	0	0	0	<b>0</b>
<b>Dış Kaynak/Projeler</b>	0	0	0	0	<b>0</b>
<b>Diđer</b>	0	0	0	0	<b>0</b>
<b>TOPLAM</b>	<b>18000</b>	<b>19800</b>	<b>21600</b>	<b>23400</b>	<b>25200</b>

## 2.7.5. İstatistiki Veriler

Tablo 28: Yıllara göre öğrenci sayısı

	2020- 2021		2021- 2022		2022-2023	
	K	E	K	E	K	E
ÖĞRENCİ SAYISI	84	86	87	81	76	84
TOPLAM	170		167		160	

Tablo 29: Yıllara göre sınıf tekrar yapan öğrenci sayısı

Sınıf Düzeyleri	2020- 2021	2021- 2022	2022-2023
1. Sınıf	2	2	1
TOPLAM	2	2	1

**Tablo 30: Okulda Kurulan Kulüpler**

Kulüp Adı	Öğrenci Sayısı (2023)	Danışman Öğretmen Sayısı
Çevre Koruma Kulübü	18	2
Kütüphanecilik Kulübü	16	2
Spor Kulübü	22	2
Sivil Savunma Kulübü	18	2
Değerler Kulübü	20	1

**Tablo 31: Kurumda Gerçekleştirilen Faaliyet Sayıları**

Faaliyetler	2020- 2021	2021- 2022	2022-2023
Belirli Gün ve Haftalara Yönelik Kutlamalar	18	15	20
Okul tanıtım gezileri	0	0	0
Üniversite Gezileri	0	0	0
Piknik	1	1	1
Müze gezisi	0	0	1
Kermes	0	0	0
Sınıflar arası spor turnuvaları	1	1	1
Münazara	0	0	0

Okuma yarışması	1	1	1
Sergi	0	0	0
Yazar Buluşmaları	0	0	0
Şiir Okuma	0	0	0
Bilim Söyleşileri	0	0	0
....vb etkinlikler			
<b>TOPLAM</b>	21	18	24

*Tablo 32: Okul paydaşlarınca gerçekleştirilen bilimsel faaliyetler / yayınlar*

Adı-Soyadı	Görevi	Gerçekleştirilen Bilimsel Faaliyet Türü	Faaliyetin Adı	Faaliyetin Yılı
Xxx xxxx	Öğrenci	Proje başvurusu	TÜBİTAK 2204 Lise Araştırma Projeleri	2021
Xxx xxxx	Öğretmen	Bildiri	..... Kongresi	2022
Xxx	Öğretmen	Proje	TEKNOFEST	2023
xxxx	Öğretmen	Yüksek lisans	.... isimli yüksek lisans tezi	
		Makale		
		Kitap		

*Tablo 33: Pansiyondan faydalanan öğrenci sayısı*

	Pansiyon Kapasitesi			Pansiyondan Faydalanan Öğrenci Sayısı			Pansiyon Doluluk Oranı		
	K	E	Toplam	K	E	Toplam	K	E	Toplam
2021	0	0	0	0	0	0	0	0	0
2022	0	0	0	0	0	0	0	0	0
2023	0	0	0	0	0	0		0	0

*Tablo 34: Yemekhaneden faydalanan öğrenci sayısı*

	Yemekhane Kapasitesi	Yemekhaneden Faydalanan Öğrenci Sayısı	Yemekhane Kullanım Oranı
2021	0	0	0
2022	0	0	0
2023	0	0	0

## 2.8. Çevre Analizi (PESTLE)

Tablo 35: PESTLE Tablosu

Politik-Yasal Etkenler	Ekonomik Etkenler
<ul style="list-style-type: none"><li>➤ Kalkınma Planı ve Orta Vadeli Program,</li><li>➤ Bakanlık, il ve ilçe stratejik planlarının incelenmesi,</li><li>➤ Yasal yükümlülüklerin belirlenmesi,</li><li>➤ Oluşturulması gereken kurul ve komisyonlar,</li><li>➤ Okul/kurum çevresindeki politik durum.</li></ul> <p><b>Örnek:</b></p> <ul style="list-style-type: none"><li>➤ Hükümetin göç politikası</li><li>➤ Okul-Aile birliği</li><li>➤ Tasarruf tedbirleri</li><li>➤ Yükseköğretim giriş sınavlarında alan öğrencilerine ek puan verilmesi</li><li>➤ Okul mezunlarının iş olanaklarının geniş olması</li><li>➤ Zorunlu eğitim</li><li>➤ Deprem Yönetmeliği</li><li>➤ Taşınmalı eğitim</li><li>➤ Yaşanan deprem neticesinde okulumuzun depremden etkilenen başka bir okul ile birleştirilerek birlikte kullanılıyor olması</li><li>➤ MEB tarafından meslek liselerine yönelik ..... ile avantajların artması</li><li>➤ Üniversite / diyanet başkanlığı, ..... kurumu ile gerçekleştirilen protokol.</li></ul>	<ul style="list-style-type: none"><li>● Okul/kurumun bulunduğu çevrenin genel gelir durumu,</li><li>● İş kapasitesi,</li><li>● Okul/kurumun gelirini arttırıcı unsurlar,</li><li>● Okul/kurumun giderlerini arttıran unsurlar,</li><li>● Tasarruf sağlama imkânları,</li><li>● İşsizlik durumu,</li><li>● Mal-ürün ve hizmet satın alma imkânları,</li><li>● Kullanılabilir bütçe</li></ul> <p><b>Örnek:</b></p> <ul style="list-style-type: none"><li>➤ Velilerin ekonomik düzeyinin yüksek/orta/zayıf olması</li><li>➤ Kantin gelirinin olması</li><li>➤ Hayırseverlerin destekleri</li><li>➤ Okul gelirinin giderinden fazla olması / dengeli olması</li><li>➤ Erasmus+ Projeleri hibe programından faydalanılması</li><li>➤ DOĞAKA Ajansı hibe programından faydalanılması</li><li>➤ Okul bahçesinden elde edilen ürünlerin satılarak okul bütçesine gelir elde edilmesi</li><li>➤ Bakanlık tarafından doğrudan okul hesabına ödenek aktarılması</li><li>➤ Ülkedeki ekonomik dalgalanmanın gelir/gider durumunu olumsuz etkilemesi</li><li>➤ Ödenek eksikliği nedeni ile donanım ve onarım ihtiyaçlarının giderilememesi</li></ul>
Sosyo-kültürel etkenler	Teknolojik etkenler
<ul style="list-style-type: none"><li>● Kariyer beklentileri,</li><li>● Ailelerin ve öğrencilerin bilinçlenmeleri,</li><li>● Aile yapısındaki değişimler (geniş aileden çekirdek aileye geçiş, erken yaşta evlenme vs.),</li><li>● Nüfus artışı,</li><li>● Göç,</li><li>● Nüfusun yaş gruplarına göre dağılımı,</li></ul>	<ul style="list-style-type: none"><li>● Okul/kurumun teknoloji kullanım durumu</li><li>● e- Devlet uygulamaları,</li><li>● Dijital Platformlar üzerinden uzaktan eğitim imkânları,</li><li>● Okul/kurumun sahip olmadığı teknolojik araçlar</li><li>● Personelin ve öğrencilerin teknoloji kullanım kapasiteleri,</li><li>● Personelin ve öğrencilerin sahip olduğu teknolojik araçlar,</li></ul>

- Hayat beklentilerindeki deęişimler (Hızlı para kazanma hırısı, lüks yaşama düşkünlük, kırsal alanda kentselyaşam),
- Beslenme alışkanlıkları,
- Deęerler, mesleki etik kuralları vb.

**Örnek:**

- Ailelerin eğitim düzeyinin çoęunlukla düşük / iyi olması
- Okulun göç alan bir mahallede bulunması
- Velilerin özel eğitim konusunda bilinçsiz olmaları
- Velilerin özel eğitim öğrencilerine yönelik farkındalık düzeylerinin iyi olması
- Toplumda dezavantajlı bireylere yönelik farkındalığın yükselmesi
- Velilerin genel olarak eğitime önem vermesi
- Okulda yabancı uyruklu öğrencilerin fazla olması / olmaması.
- Veli gelir durumunun düşük olması nedeniyle öğrencilerde yetersiz beslenme problemi olması
- Velilerin mevsimlik işçi olması nedeni ile öğrencilerin okula geç başlayıp, erken gitmeleri
- Velilerin akademik başarı beklentilerinin olmaması / yüksek olması
- Toplumsal olarak meslek liselerine yönelik bakış açısının pozitif yönde deęişmesi

- Teknoloji alanındaki gelişmeler
- Teknolojinin eğitimde kullanımı

**Örnek:**

- EBA platformu sayesinde öğrencilerin uzaktan eğitim imkanlarının olması
- Bakanlık tarafından sunulan uzaktan mesleki eğitim kursları
- Tüm sınıflarımızda etkileşimli tahta olması
- Sınıflarımızda etkileşimli tahta olmaması
- Güvenlik kameralarının tam olması / eksik olması
- Sınıflarda klima olması / olmaması
- Sınıflarımızda televizyon ve projeksiyon olması
- Öğretmenlerin dijital yeterliliklerinin düşük / iyi düzeyde olması
- Okulumuzda fiber internet alt yapısının olması/ olmaması
- Öğrencilerde artan dijital bağımlılık
- Öğrencilerin dijital yeterliliklerinin düşük/ iyi olması

## **Çevresel Etkenler**

- Hava ve su kirlenmesi,
- Toprak yapısı,
- Bitki örtüsü,
- Doğal kaynakların korunması için yapılan çalışmalar,
- Çevrede yoğunluk gösteren hastalıklar,
- Doğal afetler (deprem kuşağında bulunma, Covid 19, kene vakaları vb.)

**Örnek:**

- İlimizin deprem bölgesinde olması
- Okulumuzun ulaşımının kolay / zor olması
- Okulumuzun çevresinin yeşillik alanının geniş olması
- Okulun ana yola yakın olması
- Okulun trafiğin yoğun olduğu bir sokakta bulunması

- İlimizde kış mevsiminin yumuşak geçmesi
- İlimizde yaz mevsiminin erken başlaması
- Toplu taşıma araçları ile okula ulaşım sağlanabilmesi



## 2.9. GZFT Analizi

Tablo 36: GZFT Listesi

İç Çevre		Dış Çevre	
Güçlü Yönler	Zayıf Yönler	Fırsatlar	Tehditler
<p>Okul kayıt oranının yüksek olması.</p> <p>Okulun kendilerini güvende hissedebildikleri bir alan olması</p> <p>*Öğrencilerin, oyun ihtiyaçlarını karşılayabilecekleri alanların yeterli olması.</p> <p>Öğretmen yönetici iş birliğinin güçlü olması</p> <p>Kurum kültürünün oluşturulmuş olması</p> <p>Okul kararları alınırken paydaşların görüş ve önerilerinin dikkate alınması</p>	<p>Öğrencilerin okuma alışkanlıklarının yetersizliği</p> <p>Sınıfların birbirinden bağımsız olması ve sınıf alanlarının yetersiz olması.</p> <p>Öğretmenlerin mesleki gelişimlerini artırıcı faaliyetler ve hizmetiçi eğitime katılmada isteksiz olmaları.</p> <p>Ailelerin öğrencilerin eğitim-öğretim faaliyetlerine yeterli önem vermemesi</p> <p>*Velilerin eğitim seviyesinin düşüklüğü ve ilgisiz olmaları</p> <p>Okulun birbirinden bağımsız 7 farklı yapıdan oluşması.</p> <p>Okulun fiziki mekânlarının yetersizliği(Öğretmenler Odası, Çok Amaçlı Salon, Kütüphane, Spor Salonu)</p>	<p>Yeni okul inşaatının yapılmasının planlanması</p> <p>Eğitim kullanılan araç-gereçlerde ,teknolojik ekipmanlarda ve iletişimde yeni teknolojilerin kullanılması.</p> <p>Ekonomik durumları iyi olan velilerin destekleri</p> <p>Çevremizde kurumsal ve bireysel bazda sürekli gelişmeyi hedefleyen bilinç düzeyinin artıyor olması</p>	<p>Velilerin Sosyo-ekonomik düzeylerindeki farklılıklar</p> <p>Ailelerin ilgisizliği ve bölünmüş aileler.</p> <p>Mevcut okul binasının yetersiz olması</p> <p>Sürekli gelişen ve değişen teknolojileri takip etme zorunluluğundan doğan maddi kaynak sorunu</p> <p>İlimizin deprem kuşağında yer alması.</p>

## **3.GELECEĐE BAKIŐ**

### **3.1.Misyonumuz**

*Bütün öğrencilerimizi Atatürk İlke ve İnkılâpları çerçevesinde bir üst öğrenime ve hayata hazırlamak, Çağımızın gereklerine ve teknolojik gelişmelere uyum sağlayan bireyler yetiştirmek,*

*Öğrencilerimizi ruh ve beden sağlığı yerinde kendisine güvenen girişimci, sorunlarının üstesinden gelebilen mutlu ve sağlıklı bireyler olarak yetiştirmektedir.*

### **3.2.Vizyonumuz**

*Mutlu, başarılı, sosyal, donanımlı, bilinçli, sağlam karakterli, faydalı, güzel ahlaklı, ülkesine ve insanlığa bağlılık duygusu gelişmiş, milli ve manevi değerlerine bağlı çağdaş , modern , yeniliklere ve gelişmeye açık , insancıl bir nesil yetiştirmektedir.*

### 3.3.Temel Değerlerimiz

1. Demokratik ve katılımcı öğretim yaparız.
2. İnsan, çocuk, hayvan ve bütün canlı türlerine saygı duyan bireyler yetiştirmeye önem veririz.
3. Çağdaş öğretim yöntem ve teknikleriyle öğrenci yetiştiririz.
4. Her şey herkes için iyi olmadıkça benim için de iyi değildir fikrini içselleştiririz.
5. Atatürk ilke ve değerlerini özümsemiş öğrenciler yetiştiririz.
6. Öğrencilerimize çağın gereksinimleri doğrultusunda modern ve teknolojik derslikler hazırlarız ve zengin öğrenme olanakları sağlarız.
7. Milli ve manevi değerlerimize bağlı bireyler yetiştiririz.
8. Yönetici, öğretmen ,çalışan , veli ve öğretmenlerimizle birbirine kenetlenmiş paylaşımcı ve karşılıklı sorumluluklarının bilincinde güçlü bir aileyiz.
9. Gelişimin ve dinamizmin odak noktası olmanın yanında sadece eğitsel değil her açıdan kendi kendine öğrenmeyi başaran bireyler yetiştiririz.
10. Bilgiyle zenginleştirdiğimiz bireyi, bilgi kullanmaya yönlendirip, neticesinde sosyal hayata kanalize ederiz.
11. Yaşam boyu öğrenmeyi yaşam tarzına dönüştürürüz.
12. Adil ödül sistemine önem vererek, her türlü başarıyı ödüllendiririz.
13. Eleştirel düşünmeye önem vererek, farklı düşünme ve düşündüğünü ifade edebilmeye öğrencilerimizi teşvik ederiz.
14. Bilginin ne olduğundan çok nasıl kullanıldığıyla ilgilenen bireyler yetiştiririz.
15. Ben değil, biz diyebilen öğrenciler yetiştiririz.
16. Öğrencilerimiz ilgi ve ihtiyaçlarını önemseriz.
17. Başkalarına ilham kaynağı olacak öğrenciler yetiştiririz.
18. Yaşayarak öğrenir, öğreterek yaşatırız.
19. Ahlaklı bireyler yetiştirilmesinde sporun dönüştürücü gücünü kullanırız.
20. Öğrenmeyi öğrenen ve eleştirel düşünen, okuyan, sorgulayan, araştıran bireyler yetiştirmeyi amaç ediniriz.

## 4. AMAÇ, HEDEF VE PERFORMANS GÖSTERGESİ İLE STRATEJİLERİN BELİRLENMESİ

Tablo 37: Amaç ve Hedefler Tablosu

TEMA	EĞİTİM VE ÖĞRETİME ERİŞİM							
Amaç 1	Öğrencilerin eğitim öğretime etkin katılımlarıyla donanımlı olarak bir üst öğrenime geçişi sağlanacaktır.							
Hedef 1.1	Kayıt bölgesinde yer alan öğrencilerin okula devam oranlarının artırılması sağlanacaktır.							
Performans Göstergeleri	Hedefe Etkisi (%)	Plan Dönemi Başlangıç Değeri	2024	2025	2026	2027	2028	İzleme/ raporlama sıklığı
PG 1.1.1. 20 gün ve üzeri özürsüz devamsızlık yapan öğrenci oranı (%)	100	<b>%1,46</b>	1,30	1,15	1	0,7	0,5	İ: 6 ayda bir R: Yılda 1
PG 1.2 İlkokullarda Yetiştirme Programına (İYEP) dâhil olan öğrencilerin Türkçe dersi kazanımlarına ulaşma oranı (%)	30	<b>%50</b>	<b>%55</b>	<b>%60</b>	<b>%65</b>	<b>%70</b>	<b>%80</b>	Yılda 1
PG 1.3 İlkokullarda Yetiştirme Programına dâhil olan öğrencilerin matematik dersi kazanımlarına ulaşma oranı (%)	30	<b>%50</b>	<b>%55</b>	<b>%60</b>	<b>%65</b>	<b>%70</b>	<b>%80</b>	Yılda 1
PG 1.4 20 gün ve üzeri özürsüz devamsızlık yapan öğrenci oranı (%)	20	<b>%5</b>	<b>%4</b>	<b>%3</b>	<b>%2</b>	<b>%1</b>	<b>%1</b>	Ayda bir
PG 1.2 20 gün ve üzeri özürsüz devamsızlık yapan öğrenci oranı (%)	20	<b>%6</b>	<b>%5</b>	<b>%3</b>	<b>%3</b>	<b>%2</b>	<b>%1</b>	Ayda Bir
Sorumlu Birim	Okul İdaresi							

<b>İş Birliđi Yapılacak Birim(ler)</b>	Kozan RAM
<b>Stratejiler</b>	<p>S-1.1.1. Öğrencilerin devamsızlık nedenleri tespit edilerek devamsızlığa neden olan etmenler tespit edilecektir.</p> <p>S-1.1.2. Okul rehberlik servisi aracılığı ile sürekli devamsızlık yapan öğrencilerle ve velilerle görüşülerek okul tarafından çözülebilecek sorunların giderilmesi sağlanacaktır.</p> <p>S-1.1.3. Öğrencilerin eğitim öğretime etkin katılımlarıyla donanımlı olarak bir üst öğrenime geçişi sağlanacaktır.</p> <p>S-1.1.4. Öğrencilere medeniyetimizin ve insanlığın ortak değerleriyle çağın gereklerine uygun bilgi, beceri, tutum ve davranışlar kazandırılacaktır.</p>
<b>Riskler</b>	<ul style="list-style-type: none"><li>• Velilerin işbirliğine açık olmaması</li><li>• Devamsızlık sonucu öğrenme kayıplarının oluşması</li><li>• Velilerin ilgisizliği</li><li>• Ulaşım problemleri</li><li>• Sosyal medya fiziksel zorbalık</li></ul>
<b>Maliyet Tahmini</b>	52000 TL
<b>Tespitler</b>	<p>Okulda özürsüz şekilde devamsızlık yapan öğrencilerin olması.</p> <p>Sosyal çevredeki sorunlar</p> <p>Ulaşım problemleri</p> <p>Motivasyon sorunları</p>
<b>İhtiyaçlar</b>	<p>Ulaşım probleminin çözülmesi ile ilgili DYK ilgili büroyla görüşülmesi</p> <p>Sosyal çevrenin etkisini en aza indirmek amacıyla yapılacak çalışmalar</p> <p>Motivasyonu artırmak amaçlı çalışmaların artırılması</p> <p>Devamsızlığın önlenmesi ve öğrenme kayıplarının giderilmesi için rehberlik çalışmalarının artırılması.</p>

<b>TEMA</b>	Kalite							
<b>Amaç 3</b>	Rehberlik ve araştırma merkezlerince sunulan özel eğitim hizmetlerinin geliştirilmesini sağlamak							
<b>Hedef 3.2.</b>	Eğitsel değerlendirme ve tanınması yapılan bireylerin özel eğitim hizmetlerine erişiminin izlenmesi sağlanacaktır.							
<b>Performans Göstergeleri</b>	<b>Hedefe Etkisi (%)</b>	<b>Plan Dönemi Başlangıç Değeri</b>	<b>2024</b>	<b>2025</b>	<b>2026</b>	<b>2027</b>	<b>2028</b>	<b>İzleme/ raporlama sıklığı</b>
<b>PG NO</b>	<b>Performans Göstergeleri</b>	<b>Hedefe Etkisi (%)</b>	<b>Başlangıç Değeri</b>	<b>2024 Hedef</b>	<b>2025 Hedef</b>	<b>2026 Hedef</b>	<b>2027 Hedef</b>	<b>Ayda Bir</b>
<b>PG 2.1</b>	Öğrenci başına okunan kitap sayısı	40	%8	%11	%13	%15	%17	<b>Ayda Bir</b>
<b>PG 2.2</b>	Sağlıklı ve dengeli beslenme ile ilgili düzenlenen faaliyet sayısı (Eğitim, faaliyet, gezi Proje, vb.)	30	%23	%26	%30	%34	%39	<b>Ayda Bir</b>
<b>PG 2.3</b>	Çevre bilincinin artırılmasına yönelik düzenlenen faaliyet sayısı (Eğitim, faaliyet, gezi Proje, vb.)	30	%20	%23	%26	%29	%34	<b>Ayda Bir</b>
<b>Sorumlu Birim</b>	Kurum idaresi , Sınıf rehber öğretmenleri							
<b>İş Birliği Yapılacak Birim(ler)</b>	İlçe Sağlık Birimleri, Belediyeler, İl ve İlçe Milli Eğitim Müdürlükleri							
<b>Stratejiler</b>	S1 Okul kütüphanesi zenginleştirilecek, öğrencilerin kütüphaneden yararlanması sağlanacaktır. S2 Türkçe dersinde ders saatinin bir bölümü okumaya ayrılacak ve okul müdürlüğünce planlanan zamanlarda okuma etkinlikleri düzenlenecektir.							

	<p>S3 Serbest etkinlikler saati, öğrencilerin sanatsal, sportif ve kültürel faaliyetlere katılım sağlayacağı şekilde düzenlenecektir.</p> <p>S4 Öğrencilere sağlıklı ve dengeli beslenmelerine yönelik bilgilendirme eğitimleri ve etkinlikler yapılacaktır.</p> <p>S5 Öğrencilerin çevre bilincinin artırılmasına yönelik etkinlikler yapılacaktır.</p> <p>S6 Öğrencilere, nezaket ve görgü kuralları konusunda eğitimler verilerek konuya ilişkin etkinlikler düzenlenecektir.</p>
<b>Riskler</b>	<p>Öğrencilere aile de kitap okuma ve sağlıklı beslenme konusunda yeterince rol model olacak kişilerin olmaması.</p> <p>Yeterli eğitimlerin sağlanamaması</p>
<b>Maliyet Tahmini</b>	52.000 TL
<b>Tespitler</b>	<ul style="list-style-type: none"><li>• Yapılan eğitimlere velilerin katılım oranının az olması.</li><li>• Verilen eğitimlerin sadece okulda kalması günlük hayatta uygulanması için velilerin yeterli desteği sağlamaması.</li></ul>
<b>İhtiyaçlar</b>	<ul style="list-style-type: none"><li>• Eğitimler için diğer kurumlarla iş birliklerinin yapılması</li><li>• Bilgilendirme için afiş, broşür gibi materyallerin sağlanması</li></ul>

## 5. İZLEME VE DEĞERLENDİRME

Okulumuz Stratejik Planı izleme ve değerlendirme çalışmalarında 5 yıllık Stratejik Planın izlenmesi ve 1 yıllık gelişim planının izlenmesi olarak ikili bir ayrıma gidilecektir. Stratejik planın izlenmesinde 6 aylık dönemlerde izleme yapılacak denetim birimleri, il millî eğitim müdürlüğü ve Bakanlık denetim ve kontrollerine hazır halde tutulacaktır. Yıllık planın uygulanmasında yürütme ekipleri ve eylem sorumlularıyla aylık ilerleme toplantıları yapılacaktır. Toplantıda bir önceki ayda yapılanlar ve bir sonraki ayda yapılacaklar görüşülüp karara bağlanacaktır. 2024-2028 yıllara göre faaliyet raporları (Haziran-Temmuz) hazırlanarak İl / İlçe Milli Eğitim Müdürlüğü Strateji Geliştirme Hizmetleri Şube Müdürlüğüne gönderilmek üzere hazır tutulacaktır.



# İMZA SİRKÜSÜ

**TURGUTLU ŞEHİT MUSTAFA ALPASLAN İLKOKULU MÜDÜRLÜĞÜ**  
**Stratejik Plan Hazırlama Ekibi**

S.No	Ünvanı	Adı-Soyadı	İletişim	İmza
1	MÜDÜR YARDIMCISI	H.BİRHAN SAPMAZ	5057546227	
2	SINIF ÖĞRETMENİ	BİLAL ÇELEN	5326586461	
3	SINIF ÖĞRETMENİ	SONGÜL KÜTÜK	5055674079	
4	SINIF ÖĞRETMENİ	MUTTALİP ÇEKMEN	5427182156	

**M.NEZİH KARAVELİOĞLU**

**Okul Müdürü**